

(概要版)

群馬県の特徴を考える力を育てるデジタル支援教材 「ズームイン・ぐんま」の作成

— 県内の特色ある地域の人々の生活に視点を当てて —

長期研修員 桐生 茂雄

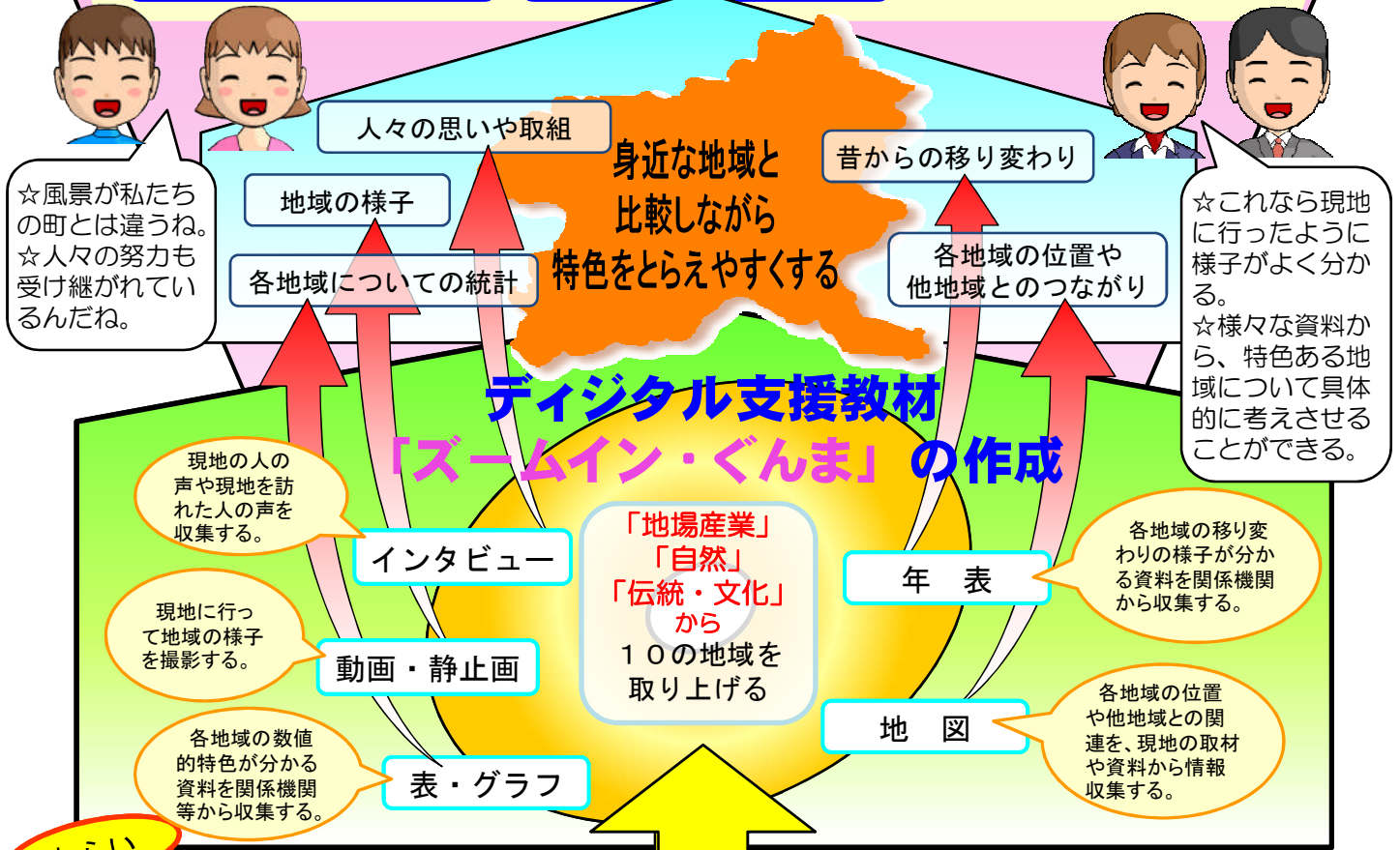
研究の構想

群馬県の特徴を考える力

身近な地域との相違点や共通点に気付く。

人々の関わりや他地域とのつながりを考える。

調べたり考えたりしたことをまとめる。



ねらい

地域の人々の思いや取組を伝える資料を収録し作成したデジタル支援教材「ズームイン・ぐんま」が、県内の特色ある地域の人々の生活を手掛かりに、群馬県の特徴を考える指導に有効であることを明らかにする。

現状

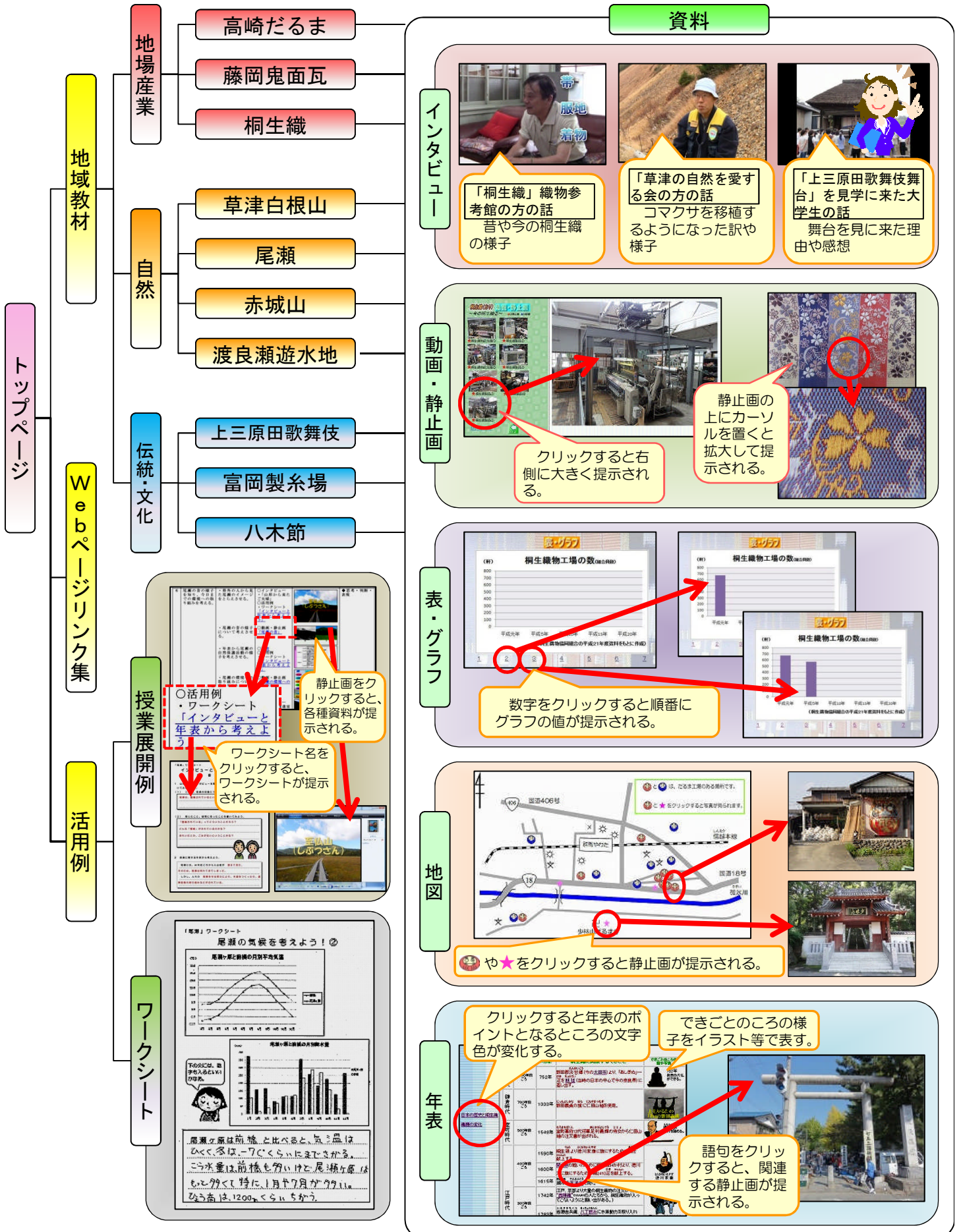
県内の特色ある地域の様子、人々の思いや取組を伝える教材がない！

・行ったこともないから分からないな。
・昔はどうだったのだろう？

・新しく加わった内容についての資料がないなあ。
・実際に現地に行くことができないし…。どうしよう。

新学習指導要領 第3・4学年社会科
「地場産業の盛んな地域のほか、自然環境、伝統や文化などの地域の資源を保護・活用している地域」が加わった。

デジタル支援教材 「ズームイン・ぐんま」の構成



授業実践

「ズームイン・ぐんま」の活用場面

第1時

インタビュー



尾瀬はどんな場所なのか考えさせた。

尾瀬って自然が豊かなところなんだあ。



地図



「次へ」をクリックすることに隣県名を表示し、最後に尾瀬の位置を表示する。

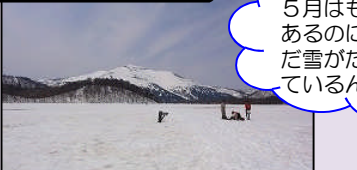
尾瀬は、群馬県だけではなく、四つの県にまたがっているんだね。



尾瀬の位置と尾瀬が所属する県名を確認し、他県との関わりを考えさせた。

第2時

動画・静止画

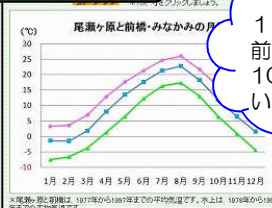


尾瀬はどんな場所なのか、身近な地域と比較させながら、相違点や共通点を考えさせた。

私たちの地域では、5月はもう暑い日もあるのに、尾瀬はまだ雪がたくさん残っているんだね。



表・グラフ

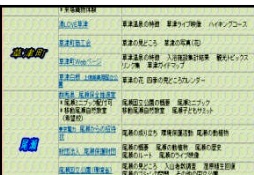


グラフの数値を予想させながら提示し、気候の特色を考えさせた。



第3時

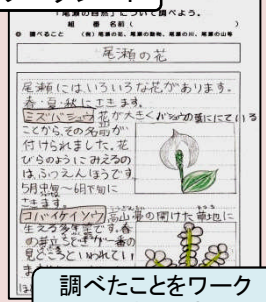
Webページリンク集



尾瀬の自然についてインターネットで調べる学習で、検索の支援をした。

第4・5時

ワークシート



調べたことをワークシートにまとめさせた。



ワークシートにまとめたものを実物投影機でスクリーンに映して、児童に説明させた。

第6時

インタビュー



尾瀬を訪れた人の話から、尾瀬が整備されていることに気付かせ、学習課題をもたせた。

「整備されている」って、どんなことをしているのかな？



動画・静止画



昔の様子

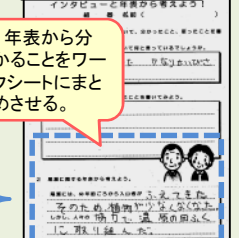
今の様子

昔は、木道を歩いていないけど、いいのかなあ？



昔と今の静止画から尾瀬の歩き方の違いを考えさせた。

ワークシート



年表から分かることをワークシートにまとめさせる。

尾瀬で自然保護活動が始まった様子や理由を入山者数の変化の関係から考えさせた。

第7～10時

Webページリンク集

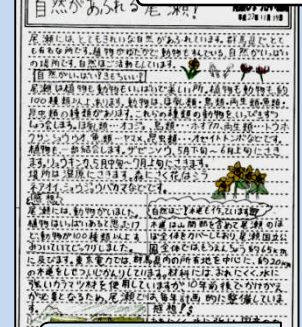


尾瀬の自然保護活動についてインターネットで調べる学習で、検索の支援をした。



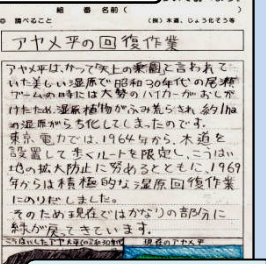
ワークシートにまとめたものを実物投影機でスクリーンに映して、児童に説明させた。

ワークシート



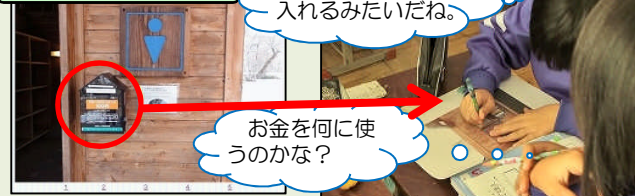
「尾瀬紹介新聞」を作成させた。

ワークシート



調べたことをワークシートにまとめさせた。

動画・静止画



この箱にお金を入れるみたいだね。

お金を何に使うのかな？

尾瀬のトイレの協力金箱を写した静止画から、尾瀬の自然を守るための取り組みを考えさせた。

